



TÜRKİYE  
YÜZYILI

100  
TÜRKİYE CUMHURİYETİ'NİN YÜZÜNCÜ YILI

**T.C.**

**ALTINORDU KAYMAKAMLIĞI**

**FATMA MAĞDEN İLKOKULU**

**MÜDÜRLÜĞÜ**



**2024-2028**

**STRATEJİK PLANI**



## FATMA MAĐDEN İLKOKULU BİLGİLERİ

İli:	Ordu	İlçesi:	Altınordu
Adres:	Kumbaşı Mah. Şht. .Üst. Tg. OKAN MELİKOĐLU Cad. Dış Kapı No:7 ALTINORDU/ORDU	Coğrafi Konum: (link)	<a href="https://www.google.com/maps/place/Kumbaşı+Fatma+Magden+ilkokulu/@41.017567,37.840426,17">https://www.google.com/maps/place/Kumbaşı+Fatma+Magden+ilkokulu/@41.017567,37.840426,17</a>
Telefon	0452 223 16 73	Fax Numarası:	
e-Posta Adresi:	<a href="mailto:753832@meb.k12.tr">753832@meb.k12.tr</a>	Web Sayfası Adresi:	<a href="https://fatmamagdenilkokulu.meb.k12.tr/">https://fatmamagdenilkokulu.meb.k12.tr/</a>
Kurum Kodu:	753832	Öğretim Şekli:	İlkokul Tam Gün Anasınıf İkili Eğitim





# SUNUŞ

Ülkeler yenilikçi, stratejik ve proaktif yaklaşımlardan faydalanarak küresel sistemlere uyum sağlamakta, öncü deęişimler oluşturma sürecine girmektedir. Bu süreçte hedeflenen sonuçların elde edilebilmesi için, insan kaynaklarının ve kıt kaynakların etkili bir şekilde planlanması, koordine edilmesi ve eşgüdümlemesi gerekmektedir. Bu doğrultuda tüm kurum ve kuruluşlar beş yıllık stratejik plan hazırlayarak geleceęe yönelik yol haritalarını belirlemektedir.

Kapsamlı ve özgün bir çalışmanın sonucu hazırlanan Stratejik Plan okulumuzun çaęa uyumu ve gelişimi açısından tespit edilen ve ulaşılması gereken hedeflerin yönünü, doğrultusunu ve tercihlerini kapsamaktadır. Katılımcı bir anlayış ile oluşturulan Stratejik Plânın, okulumuzun eğitim yapısının daha da güçlendirilmesinde bir rehber olarak kullanılması amaçlanmaktadır.

Stratejik planımız, güçlü yönlerimizi öne çıkaran ve geliştiren, yeni ilişki ağları oluşturan, nitelikli eğitim ve araştırma programlarımızı disiplinler arası anlamda bir araya getiren bir çerçevedir. Okulumuzun akademik ve sosyal alandaki başarıları üzerine inşa edilmiş olan bu plan, sorumluluklarımızı yerine getirmede kaynaklarımızın daha etkili kullanılmasına imkân sağlamaktadır. Vizyonumuz yönünde daha yoğun işbirlikleri oluşturmayı ve paydaşlarımızdan daha çok destek sağlamayı hedefleyen bu plan, okulumuzu daha ileriye götürmek için verdiğimiz ve vereceğimiz çabaların yol haritası olacaktır.

Vizyonumuz olan kendini sürekli yenileyen, okuyan, inceleyen, araştıran, analiz ve sentezler yapan nesillerin yetiştięi; bütün öğrencilerin akla ve bilime dayalı eğitim ortamında hayata ve bir üst öğrenime hazırlandığı dünü bugüne, bugünü yarına bağlayan köprülerin kurulduęu yönetici, öğretmen, personel ve velilerin elbirlięi ile çevrede, bölgede ve ülkede "MODEL OKUL" olmaktır.2023 eğitim vizyonu çerçevesinde çalışmaktır.

Güngör UÇAR

Okul Müdürü

## İÇİNDEKİLER TABLOSU

1. STRATEJİK PLAN HAZIRLIK SÜRECİ .....	8
1.1. PLANIN SAHİPLENİLMESİ VE SÜRECİN ORGANİZASYONU .....	8
1.2. KURUL VE EKİPLER .....	8
1.3. Planlama Süreci .....	8
2. DURUM ANALİZİ .....	11
2.1. KURUMSAL TARİHÇE .....	12
2.2. UYGULANMAKTA OLAN STRATEJİK PLANIN DEĞERLENDİRİLMESİ .....	12
2.3. Yasal Yükümlülükler ve Mevzuat Analizi .....	13
2.4. Üst Politika Belgeleri Analizi .....	13
2.5. Faaliyet Alanları İle Ürün/Hizmetlerin Belirlenmesi .....	14
2.6. Paydaş Analizi .....	15
2.7. Okul/Kurum İçi Analizi .....	17
2.7.1. Teşkilat Yapısı .....	17
2.7.2. İnsan Kaynakları .....	18
2.7.3. Teknolojik Düzey .....	21
2.7.4. Mali Kaynaklar .....	22
2.7.5. İstatistiki Veri oluşturacak Diğer Veriler .....	22
2.8. Çevre Analizi (PESTLE) .....	24
2.9. GZFT (Güçlü, Zayıf, Fırsat, Tehdit) Analizi .....	24
GELECEĞE BAKIŞ .....	29
3. MİSYON, VİZYON VE TEMEL DEĞERLER .....	29
3.1. Misyonumuz .....	29
3.2. Vizyonumuz .....	29
3.3 Temel Değerlerimiz .....	29

4.1.AMAÇ, HEDEF VE PERFORMANS GÖSTERGESİ İLE STRATEJİLERİN BELİRLENMESİ .....	31
4.2. Maliyetlendirme .....	35
5.İZLEME VE DEĞERLENDİRME .....	37

# 1.BÖLÜM

## STRATEJİK PLAN

### HAZIRLIK SÜRECİ

# 1. STRATEJİK PLAN HAZIRLIK SÜRECİ

## 1.1. PLANIN SAHİPLENİLMESİ VE SÜRECİN ORGANİZASYONU

2024-2028 Stratejik Planlama Hazırlık sürecinde planın sahiplenilmesi hususunda düzenlenen eğitim ve toplantılarda, bütün ekip üyelerinin özverili bir şekilde çalışmalara katılmaları gerektiğinin önemi vurgulanmıştır. İlçe Millî Eğitim Müdürümüz yapılan çalışmaları yakından takip ederek tüm çalışmaları desteklemiştir. Böylelikle üst yöneticinin stratejik plan yaklaşımını benimsediği ve kurumsal sahiplenmenin gerçekleştiği görülmüştür.

## 1.2. KURUL VE EKİPLER

Stratejik Planlamaya İlişkin Usul ve Esaslar Hakkında Yönetmelik gereği hazırlanan 2022/21 sayılı Genelge ile Müdürlüğümüzün 2024-2028 Stratejik Plan çalışmaları başlatılmıştır.

**Fatma Mağden İlkokulu Stratejik Planlama Ekibi:** Fatma Mağden İlkokulu Müdürlüğü 2024-2028 Stratejik Planlama üst ekibi 5 kişiden, stratejik planlama ekibi 1 başkan ve (6) ekip üyesi olmak üzere 12 kişiden oluşmuştur.

**Tablo 1: Kurul ve Ekip Bilgileri**

Kurul Bilgileri		Ekip Bilgileri	
Adı Soyadı	Unvanı	Adı Soyadı	Unvanı
Güngör UÇAR	Okul Müdürü	M.Mesude ÖZTÜRK	Ekip Başkanı- Öğretmen
Erdi EROL	Müdür Yrd.	Osman DEMİR	Öğretmen
Dilek AKTAŞ	Öğretmen	E.Figen İNAL EKİZ	Öğretmen
Başak ŞAHİN	Öğretmen	Leyla AÇIKGÖZ	Öğretmen
Mürvet KESKİN	Okul Aile Birliği Bşk.	Arife YAĞMUR YURT	Öğretmen
		Tekin YILMAZ	Öğretmen
		Naziye ŞENYURT	Öğretmen

## 1.3. Planlama Süreci

2024-2028 dönemi stratejik planının hazırlanması sürecinin temel aşamaları; kurul ve ekiplerin oluşturulması, çalışma takviminin hazırlanması, uygulanacak yöntemlerin ve yapılacak çalışmaların belirlenmesi şeklindedir.



Okulumuzun 2024-2028 dönemlerini kapsayan stratejik plan hazırlık aşaması, strateji geliştirme kurulunun ve stratejik plan ekibinin oluşturulması ile başlamıştır. Ekip üyeleri bir araya gelerek çalışma takvimini oluşturulmuş, görev dağılımı yapılmıştır. Okulumuzun 2024-2028 yıllarını kapsayan stratejik planında yer alan amaçlar ve hedefler değerlendirilmiş, hedefler doğrultusunda performans göstergeleri ve stratejiler belirlenmiştir. Üst politika belgeleri incelenmiş, paydaş analizleri yapılmış ve çıkan sonuçlara göre alınabilecek tedbirler ortaya konmuş, PESTLE Analizi sonucunda kurumun GZFT Analizi ortaya çıkarılmış ve tespit edilen sorun ve gelişim alanları ile ilgili olarak yeni eğitim politikaları belirlenmiştir.

Planlama sürecine aktif katılımını sağlamak üzere paydaş anketi, toplantı ve görüşmeler yapılmıştır.

Müdürlüğümüzün 2024-2028 Stratejik planlamasında geleceğe bakış bölümü için içerik oluşturma sürecinde yapılan çalışmalar şunlardır:

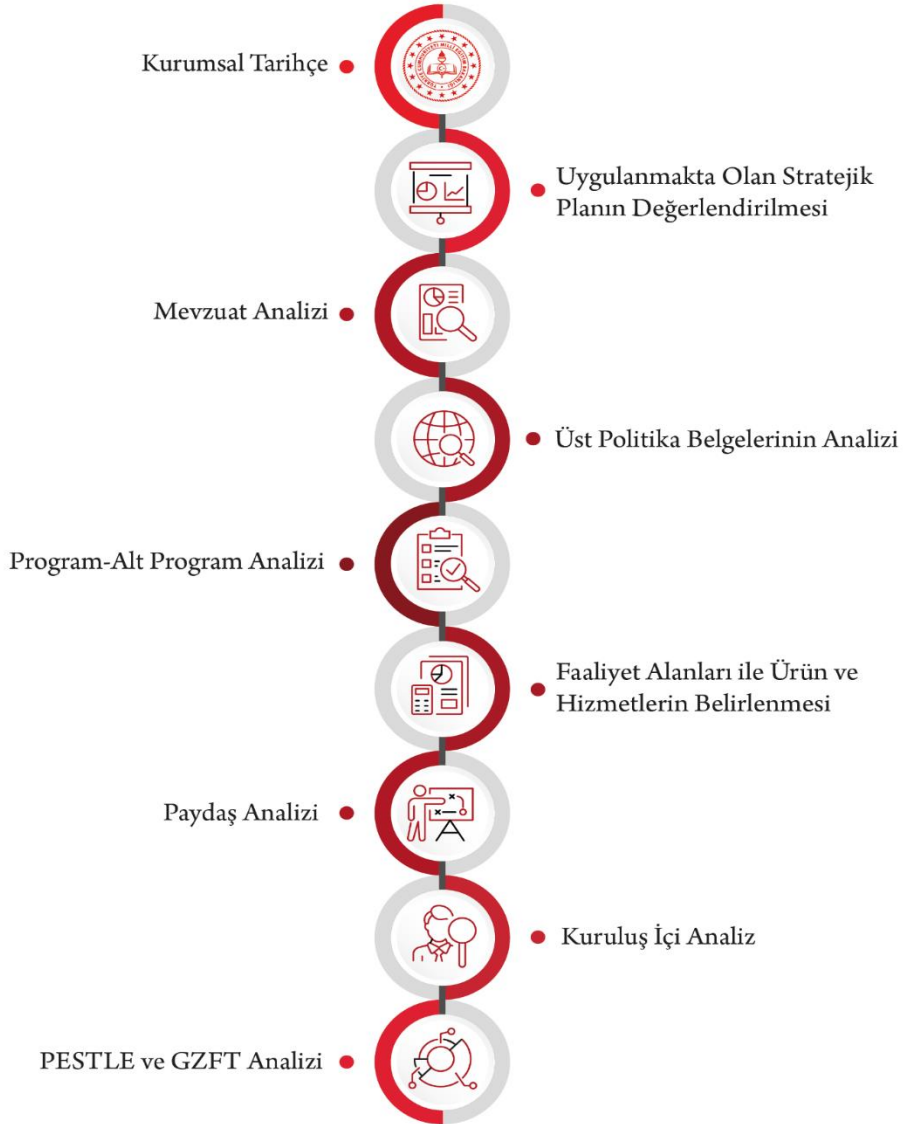
- ❖ Stratejik Planlama ekibi tarafından 2024-2028 Altınordu İlçe Milli Eğitim Müdürlüğü Stratejik planı ile ekleri analiz edilmiştir.
- ❖ GZFT ve PESTLE Analiz formları değerlendirilmiş ve revize edilmiştir.
- ❖ 2024 Nisan ayında uygulanan GZFT ve PESTLE analiz formları değerlendirilmiştir.
- ❖ Stratejik Planlama ekibi tarafından Millî Eğitim Bakanlığı 2024-2028 Stratejik Planı ile Ordu İl Milli Eğitim Müdürlüğü planı ve ekleri analiz edilmiştir.

## **2. BÖLÜM**

# **DURUM ANALİZİ**

## 2.DURUM ANALİZİ

Fatma Mağden İlkokulu Müdürlüğü'nün geleceğe yönelik amaç, hedef ve stratejiler geliştirebilmesi için geçmişte neleri başardığı, hangi alanlarda hedeflerine ulaştığı ya da ulaşamadığı ve bunların nedenleri; mevcut durumda hangi kaynaklara sahip olduğu; hangi yönlerinin gelişmeye açık olduğu; kontrolü dışındaki olumlu ya da olumsuz gelişmelerin neler olduğunun değerlendirildiği durum analizi bölümünde kurumsal tarihçe, uygulanmakta olan stratejik planın değerlendirilmesi, mevzuat analizi, üst politika belgeleri analizi, faaliyet alanları ile ürün ve hizmetlerin belirlenmesi, paydaş, kuruluş içi, PESTLE ve GZFT analizlerine özet olarak yer verilmiştir.



sonuçlarına yer verilmiştir.

## 2.1.KURUMSAL TARİHÇE

Okulumuz 1934-1935 ders yılında Şahnalı mahallesinde 3 sınıflı 1 derslikli olarak eğitim-öğretime başlamıştır. Okulun ilk öğretmeni Ziya Bey dir.1944 yılında Yalı mahallesinde yeni 3 derslikli okul yapılarak 5 yıllık eğitim-öğretime geçilmiştir.1938-1939 Öğretim yılında ilk ilk 3 yıllık mezunlarını 1948-1949 öğretim yılında, ilk 5 yıllık mezunlarını vermiştir.4 Ocak 1985 tarihinde Kumbaşı mevkiinde yapılan 3 katlı 2 derslikli bina eğitim-öğretime hazır duruma gelerek açılmıştır.14 Mart 1985 tarihinde yeni binada eğitim-öğretime başlanmıştır. Okulun adı 30.10.1989 tarihine kadar Boztepe Köyü İlkokulu olarak söylenmiştir.30.10.1989 tarih ve 26040 sayılı valilik oluru ile okulun ismi Kumbaşı İlkokulu olarak değiştirilmiştir. Okulun arsasının senedi verilirken Fatma Mağden İlkokuluna verilmek üzere yazıldığından Kumbaşı muhtarlığının 29.11.1993 tarihli teklifi göz önüne alınarak

okulun adı 14.01.1994 tarih ve 1173 sayılı oluru ile Kumbaşı Fatma Mağden İlkokulu olarak tekrar değiştirilmiştir.1997 yılında 8 yıllık kesintisiz eğitim-öğretime geçilmesi ile birlikte Fatma Mağden İlköğretim Okulu adını almıştır.

2011-2012 yılından itibaren İlkokul-Ortaokulların tekrar ayrılması ile birlikte Okulumuzun ismi Altınordu Fatma Mağden İlkokulu/Ortaokulu olarak değişmiştir.

## 2.2. UYGULANMAKTA OLAN STRATEJİK PLANIN DEĞERLENDİRİLMESİ

Fatma Mağden İlkokulu Müdürlüğü 2019-2023 Stratejik Planı; stratejik plan hazırlık süreci, durum analizi, geleceğe yönelim, maliyetlendirme ile izleme ve değerlendirme olmak üzere beş bölümden oluşturulmuştur. Bunlardan izleme ve değerlendirme faaliyetlerine temel teşkil eden stratejik amaç, stratejik hedef, performans göstergesi ve stratejilerin yer aldığı geleceğe yönelim bölümü eğitim ve öğretime erişim, eğitim ve öğretimde kalite ve kurumsal kapasite olmak üzere üç tema halinde yapılandırılmıştır.

2019-2023 Fatma Mağden İlkokulu Müdürlüğü Stratejik Planı genel olarak başarılı bir şekilde uygulanmış, belirlenmiş hedef ve performanslar azami derecede gerçekleştirilmeye çalışılmıştır. Gerçekleştirilemeyen hedefler, sorun alanları ve gelişime açık alanlar olarak değerlendirilmekle beraber bunlara ” 2024-2028 dönemi Stratejik Planında yer alan amaç ve hedeflerde yer verilmiştir. 2024-2028 Stratejik Planı dönemi için idarenin güçlü yönlerinden ve

fırsatlarından yararlanarak önceki tecrübeler rehberliğinde günümüz ve gelecek hedeflerine uygun ve ulaşılabilir performans göstergelerinin belirlenmesine yönelik çalışmalar yapılmıştır.

### 2.3. Yasal Yükümlülükler ve Mevzuat Analizi

- ✓ T.C. Anayasası
- ✓ 1739 Sayılı Milli Eğitim Temel Kanunu
- ✓ 652 Sayılı Millî Eğitim Bakanlığının Teşkilat ve Görevleri Hakkındaki Kanun Hükmünde Kararname
- ✓ 222 Sayılı Milli Eğitim Temel Kanunu
- ✓ 657 Sayılı Devlet Memurları Kanunu
- ✓ 5442 Sayılı İl İdaresi Kanunu
- ✓ 3308 Sayılı Çıraklık ve Mesleki Eğitim Kanunu
- ✓ 439 Sayılı Ek Ders Kanunu
- ✓ 4306 Sayılı Zorunlu İlköğretim ve Eğitim Kanunu
- ✓ 5018 Sayılı Kamu Mali Yönetimi ve Kontrol Kanunu
- ✓ Millî Eğitim Bakanlığı Millî Eğitim Temel Kanunu İle Bazı Kanun ve Kanun Hükmünde Kararnamelerde Değişiklik Yapılmasına Dair 6528 Sayılı Kanun
- ✓ İlköğretim ve Eğitim Kanunu ile Bazı Kanunlarda Değişiklik Yapılmasına Dair 6287 Sayılı Kanun
- ✓ 29072 sayılı Millî Eğitim Bakanlığı Okul Öncesi Eğitim ve İlköğretim Kurumları Yönetmeliği
- ✓ 28758 sayılı Millî Eğitim Bakanlığı Ortaöğretim Kurumları Yönetmeliği
- ✓ 04.04.2014 tarih ve 28962 sayılı Resmî Gazetede yayımlanan Yatırım İzleme ve Koordinasyon Başkanlığı Görev, Yetki ve Sorumlulukları İle Çalışma Usul ve Esaslarına Dair Yönetmelik
- ✓ Milli Eğitim Bakanlığı Taşıma Yoluyla Eğitime Erişim Yönetmeliği
- ✓ Millî Eğitim Bakanlığı Rehberlik ve Psikolojik Danışma Hizmetleri Yönetmeliği
- ✓ 2024-2028 MEB Stratejik Plan Hazırlık Programı konulu 2022/21 sayılı genelge

### 2.4. Üst Politika Belgeleri Analizi

Okulumuzun 2024-2028 Stratejik Planı'nın stratejik amaç, hedef, performans göstergeleri ve stratejileri hazırlanırken aşağıdaki belgelerden yararlanılmıştır.

**Tablo 2: Üst Politika Belgeleri**

Temel Üst Politika Belgeleri	Sektörel ve Tematik Strateji Belgesi
Kalkınma Planları	Diğer Kamu Kurum ve Kuruluşlarının Stratejik Planları
Orta Vadeli Programlar	Ulusal Yapay Zekâ Stratejisi
Orta Vadeli Mali Planlar	Öğretmen Strateji Belgesi
Millî Eğitim Şura Kararları	İklim Değişikliği Eylem Planı

Cumhurbaşkanlığı Yıllık Prog.	Ulusal Deprem Stratejisi ve Eylem Planı
MEB Stratejik Planı	Ulusal Girişimcilik Stratejisi ve Eylem Planı
MEM Stratejik Planı	2023-2028 Türkiye Çocuk Hakları Strateji Belgesi ve Eylem Planı
Millî Eğitim Kalite Çerçevesi	Kadının Güçlenmesi Strateji Belgesi ve Eylem Planı
Avrupa 2020 Stratejisi	Su Verimliliği Strateji Belgesi ve Eylem Planı
	Ulusal Enerji Verimliliği Eylem Planı

## 2.5. Faaliyet Alanları İle Ürün/Hizmetlerin Belirlenmesi

Okulumuzun faaliyet alanları ile ürün/hizmetlerine yönelik bilgiler aşağıda yer almaktadır.

**Tablo 3: Faaliyet/Ürün Bilgileri**

Faaliyet Alanı	Ürün/Hizmetler
Eğitim-Öğretim Faaliyetleri	<b>Öğrenci İşleri</b> Kayıt-nakil işleri Devam-devamsızlık Sınıf geçme Sınav hizmetleri
Rehberlik Faaliyetleri	Öğrenci rehberliği Veli rehberliği Diğer rehberlik faaliyetleri
Sosyal Faaliyetler	Faaliyet alanlarının tespiti İlgi ve yeteneklere göre yönlendirme Katılımın sağlanması Dış paydaş iş birlikleri Faaliyet takvimi Raporlama
Sportif Faaliyetler	Faaliyet alanlarının tespiti İlgi ve yeteneklere göre yönlendirme Rehberlik Yarışmalar düzenlenmesi ve katılımın sağlanması Dış paydaş iş birlikleri Faaliyet takvimi Raporlama
Kültürel ve Sanatsal Faaliyetler	Faaliyet alanlarının tespiti Katılımın sağlanması Dış paydaş iş birlikleri Faaliyet takvimi Raporlama
İnsan Kaynakları Faaliyetleri	Merkezi/Mahalli hizmet içi kurs/seminerlere katılım Eğitim içerikli toplantılar Kurum içi ve kurum dışı personel etkinlikleri Dış paydaş iş birliğindeki eğitim faaliyetleri
Okul Aile Birliği	İş birliği Toplantılar

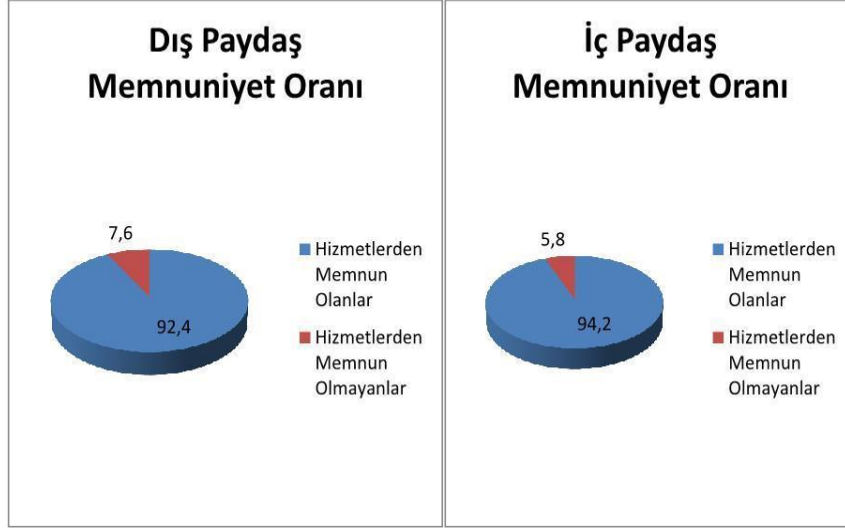
Faaliyetleri	İhtiyaçların ve sorun alanlarının belirlenmesi İhtiyaçların giderilmesi
Öğrencilere Yönelik Faaliyetler	Okul içi ve okul dışı faaliyetler Ekiplerin ve kurulların işleyişi
Ölçme Değerlendirme Faaliyetleri	Öğrenci takip kartları Ortak sınavlar Rehberlik Yönlendirme Değerlendirme toplantıları
Öğrenme Ortamlarına Yönelik Faaliyetler	Fiziki koşulların iyileştirilmesi Laboratuvarların amacına uygun işleyişi Derslik başına düşen öğrenci sayıları Öğretmenlerin mesleki gelişimleri
Ders Dışı Faaliyetler	Okul dışı öğrenme ortamları Ders dışı etkinlikler Okul-aile iş birlikleri

## 2.6. Paydaş Analizi

Eğitim kurumları, önemli bir öğrenme alanıdır. Bu kurumların; güvenli oluşu, sosyal-sportif-kültürel çalışma alanlarının yeterliliği ve amaca hizmet etmesi, atölyelerinin, kütüphanesinin, konferans salonunun ve diğer etkinlik alanlarının var oluşu gibi fiziki yeterlilikleri sayesinde, öğretmenlerin mesleki gelişimlerinin artacağı; öğrencilerin motivasyon, uyum, akademik başarı ve sosyal insan olabilme beceri süreçlerini etkili kullanabilecekleri düşünülmektedir.

Paydaş analizi sürecinde Millî Eğitim Müdürlüğünün teşkilat yapısı, ilgili mevzuatı, hizmet envanteri ve faaliyet alanları analiz edilerek iç ve dış paydaşlar belirlenmiştir. Etki/önem matrisi kullanılarak paydaşlar önceliklendirilmiş ve nihai paydaş listesi oluşturulmuştur. Bu kapsamda, durum analizi çalışmalarında katılımıcılığı sağlamak ve geniş kitlelere ulaşmak üzere iç ve dış paydaşlara yönelik anketler geliştirilmiştir. Anketlere verilen cevapların analiz bulguları raporlaştırılmıştır. İç ve dış paydaş anketlerinden elde edilen bulgulardan; durum analizi aşamasında GZFT ve PESTLE analizlerinde, geleceğe yönelim aşamasında da sorun alanları, hedef ve stratejiler, riskler, tespitler, ihtiyaçların belirlenmesi sürecinde faydalanılmıştır.

Okulumuzun 2024-2028 yıllarını kapsayan Stratejik Planı'nı oluştururken mevcut durum analizini ortaya koyabilmek adına veli/öğrenci/öğretmenlere yönelik bir anket geliştirilmiş ve uygulanmıştır. Ankete verilen cevapların yüzdeleri ve frekansları bulunarak ortaya çıkan tüm sonuçlar yorumlanmıştır. Elde edilen veriler; GZFT analizinin oluşturulmasına, stratejilerin ve performans göstergelerinin belirlenmesine katkı sunmuştur.



**Tablo 4: Paydaş Bilgileri**

Paydaş Adı	İç / Dış Paydaş	Önem Derecesi	Etki Derecesi
Ordu İl Milli Eğitim Müdürlüğü	Dış Paydaş	5	5
Altınordu İlçe Milli Eğitim Müdürlüğü	Dış Paydaş	5	5
Diğer Kurum/Kuruluşlar	Dış Paydaş	5	4
Valilik	Dış Paydaş	5	4
Üniversite	Dış Paydaş	5	4
Güvenlik Güçleri (Emniyet, Jandarma)	Dış Paydaş	5	4
Sivil Toplum Kuruluşları (STK)	Dış Paydaş	4	4
Veliler	Dış Paydaş	5	5
Muhtarlık	Dış Paydaş	5	5
Müdürlüğe Bağlı Diğer Okul/Kurumlar	Dış Paydaş	5	5
Öğrenciler	İç Paydaş	5	5
Kurum Çalışanları	İç Paydaş	5	5
Okul Aile Birliği	İç Paydaş	5	5



## 2.7. Okul/Kurum İçi Analizi

2024-2028 Stratejik Plan Hazırlık Çalışmaları kapsamında analiz çalışmaları odak bir grupla gerçekleştirilmiştir. Bu çalışmadan elde edilen bulgu, sonuç, öneri ve değerlendirmeler aşağıda sunulmuştur.

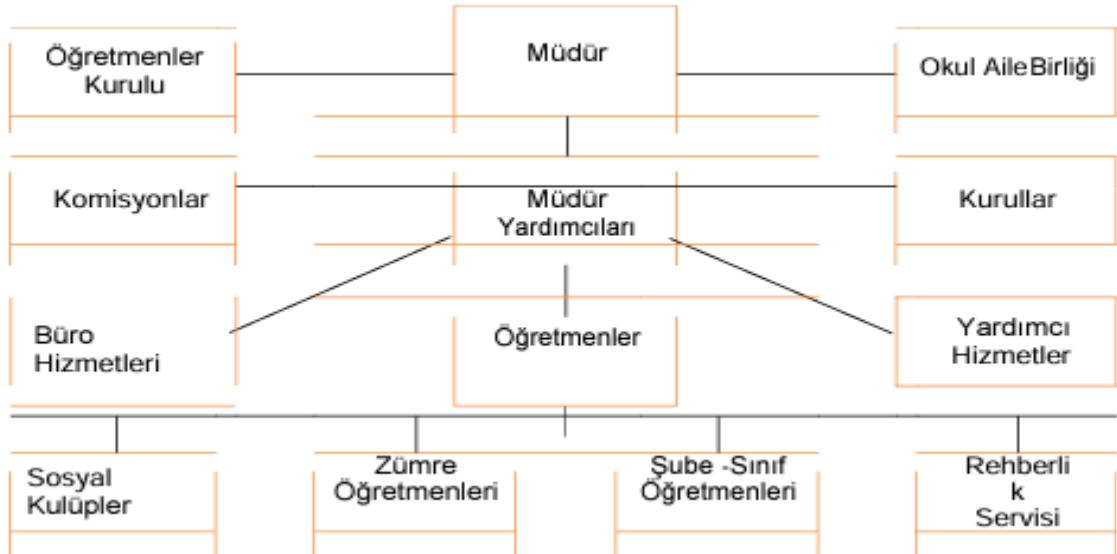
Çalışma sonuçlarına göre geliştirmeye açık alanlar öncelik sırasına göre aşağıda sıralanmıştır;

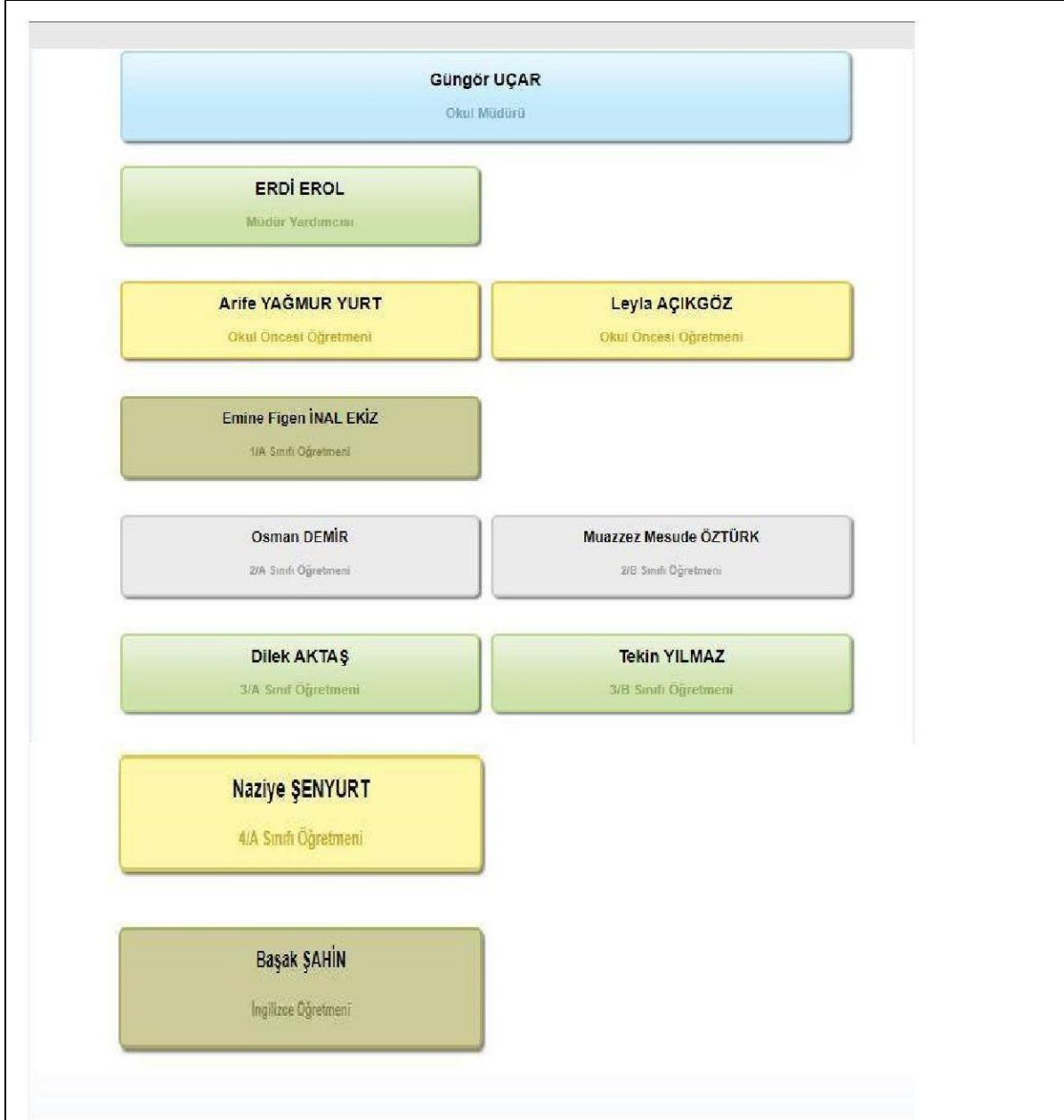
- 1- Kurum içi iklim
- 2- Çalışanların motivasyonu
- 3- Kurumsal değerler
- 4- Kurum içi iletişim
- 5- Çalışanların güçlendirilmesi ve karar alma süreçlerine etkin katılımları,
- 6- Bilgi paylaşımı ve birimler arası koordinasyon,

Gerçekleştirilen analizlere göre kurumun güçlü olduğu alanlar öncelik sırasına göre:

- 1- Kurum çalışanları arasındaki iş birliği
- 2- Güçlü bir AR-GE alt yapısı
- 3- Öğretmenlerin proje hazırlama süreçlerine katılımları
- 4- Yöneticilerin katılımcılığı desteklemeleri
- 5- Yeni fikirlere ve uygulamalara uyum

### 2.7.1. Teşkilat Yapısı





## 2.7.2. İnsan Kaynakları

Tablo 5: Çalışanların Görev Dağılımı

Çalışan Unvanı	Görevleri
Okul Müdürü	Yönetmelikteki Görevler
Müdür Yardımcısı	Yönetmelikteki Görevler
Öğretmenler	Yönetmelikteki Görevler
Yardımcı Hizmetler Personeli	Yönetmelikteki Görevler

Tablo 6: İdari Personelin Hizmet Süresine İlişkin Bilgiler

Hizmet Süresi	Kişi Sayısı	%
1-4 Yıl	0	0
5-6 Yıl	0	0
7-10	0	0
10... Üzeri	2	%100

Tablo 7: Öğretmenlerin Hizmet Süresine İlişkin Bilgiler

Hizmet Süresi	Kadın	Erkek	Toplam	%
1-4 Yıl	0	0	0	0
5-6 Yıl	0	0	0	0
7-10	1	0	1	%9,09
11-15	0	0	0	0
16-20	2	1	3	%27,27
20 ve üzeri	4	3	7	%63,63

Tablo 8: İdari Personelin Katıldığı Hizmet İçi Programları

Adı Soyadı	Görevi	2023 Yılında Katıldığı Mahalli Hizmet İçi Kurs/Seminer Sayısı	2023 Yılında Katıldığı Merkezi Hizmet İçi Kurs/Seminer Sayısı
Güngör UÇAR	Müdür	2	1
Erdi EROL	Müdür Yrd.	1	17

Tablo 9: Öğretmenlerin Katıldığı Hizmet İçi Programları

Adı Soyadı	Görevi	2023 Yılında Katıldığı Mahalli Hizmet İçi Kurs/Seminer Sayısı	2023 Yılında Katıldığı Merkezi Hizmet İçi Kurs/Seminer Sayısı
Leyla AÇIKGÖZ	Okul Öncesi Öğrt.	1	9
Arife YAĞMUR YURT	Okul Öncesi Öğrt.	1	7
E.Figen İNAL EKİZ	Sınıf Öğrt.	0	6
Osman DEMİR	Sınıf Öğrt.	0	7
M.Mesude ÖZTÜRK	Sınıf Öğrt.	0	4
Dilek AKTAŞ	Sınıf Öğrt.	0	4
Tekin YILMAZ	Sınıf Öğrt.	0	8
Naziye ŞENYURT	Sınıf Öğrt.	0	4
Başak ŞAHİN	İngilizce Öğrt.	0	6

Tablo 10: Kurumda Gerçekleşen Öğretmen Sirkülasyon Sayısı

	Yıl İçerisinde Ayrılan Öğretmen Sayısı			Yıl İçerisinde Göreve Başlayan Öğretmen Sayısı		
	2021	2022	2023	2021	2022	2023
Toplam	0	1	0	0	1	0

Tablo 11: Çalışan Bilgileri Tablosu

Unvan	Erkek	Kadın	Toplam
Okul Müdürü ve Müdür Yardımcısı	2	0	2
Branş Öğretmeni	0	1	1
Rehber Öğretmen	0	0	0
İdari Personel	0	0	0
Yardımcı Personel	0	0	0
Güvenlik Personeli	0	0	0
<i>Toplam Çalışan Sayıları</i>	2	1	3

Tablo 12: Okul/Kurum Rehberlik Hizmetleri

Psikolojik Danışman Norm Sayısı	0
Görev Yapan Psikolojik Danışman Sayısı	0
İhtiyaç Duyulan Psikolojik Danışman Sayısı	1
Görüşme Odası Sayısı	0
Görüşme Yapılan Öğrenci Sayısı	0
Görüşme Yapılan Öğretmen Sayısı	0
Görüşme Yapılan Veli Sayısı	0
Rehberlikle İlgili Öğretmenlere Yönelik Gerçekleştirilen Toplantı Sayısı	1
Rehberlikle İlgili Öğrencilere Yönelik Gerçekleştirilen Toplantı Sayısı	1
Rehberlikle İlgili Velilere Yönelik Gerçekleştirilen Toplantı Sayısı	1

### 2.7.3. Teknolojik Düzey

Bu bölümde, okulumuzun teknolojik altyapısına ilişkin bilgiler yer almaktadır.

Tablo 13: Teknolojik Araç-Gereç Durumu

Araç Gereçler	Sayı	Araç Gereçler	Sayı
Akıllı Tahta Sayısı	6	Yazıcı Sayısı	1
Masaüstü Bilgisayar Sayısı	2	Fotokopi Makinası Sayısı	4
Taşınabilir Bilgisayar Sayısı	1	TV Sayısı	0
Projeksiyon Sayısı	0	İnternet Bağlantı Hızı	ADSL 100 mbps

Tablo 14: Fiziki Mekân Durumu

Okul Bölümleri		Özel Alanlar	Var	Yok
Okul Kat Sayısı	2	Çok Amaçlı Salon		X
Derslik Sayısı	7	Çok Amaçlı Saha		X
Derslik Alanları (m <sup>2</sup> )	315 m <sup>2</sup>	Kütüphane	x	
Kullanılan Derslik Sayısı	7	Fen Laboratuvarı		X
Şube Sayısı	8	Bilgisayar Laboratuvarı		X
İdari Odaların Alanı (m <sup>2</sup> )	62 m <sup>2</sup>	İş Atölyesi		X
Öğretmenler Odası (m <sup>2</sup> )	42 m <sup>2</sup>	Beceri Atölyesi		x
Okul Oturma Alanı (m <sup>2</sup> )	348 m <sup>2</sup>	Pansiyon		x
Okul Bahçesi (Açık Alan)(m <sup>2</sup> )	1633 m <sup>2</sup>	Mescid		x
Okul Kapalı Alan (m <sup>2</sup> )	1044 m <sup>2</sup>			
Sanatsal, bilimsel ve sportif amaçlı toplam alan (m <sup>2</sup> )	120 m <sup>2</sup>			
Kantin (m <sup>2</sup> )				
Tuvalet Sayısı	9			
Diğer (... ..)				

## 2.7.4. Mali Kaynaklar

Bu bölümde okulumuzun mali kaynakları belirtilmiştir.

Tablo 15: Tahmini Bütçe

Kaynaklar	2024	2025	2026	2027	2028
Genel Bütçe	10000	25000	50000	75000	90000
Okul Aile Birliği	2500	5000	10000	15000	20000
Özel İdare	0	0	0	0	0
Kira Gelirleri (Kantin)	0	0	0	0	0
Döner Sermaye	0	0	0	0	0
Dış Kaynak/Projeler	0	0	0	0	0
Diğer (Anasınıf Aidat Geliri)	85000	100000	110000	120000	125000
<b>TOPLAM</b>	<b>97500</b>	<b>130000</b>	<b>170000</b>	<b>210000</b>	<b>235000</b>

Tablo 16: Harcama Kalemleri

Harcama Kalemi	Çeşitleri
Personel	Sözleşmeli olarak çalışan personelin (sekreter temizlik, güvenlik) ücret, vergi, sigorta vb. giderleri
Onarım	Okul/kurum binası ve tesisatlarıyla ilgili her türlü küçük onarım; makine, bilgisayar, yazıcı vb. bakım giderleri
Sosyal-sportif faaliyetler	Etkinlikler ile ilgili giderler
Temizlik	Temizlik malzemeleri alımı
İletişim	Telefon, faks, internet, posta, mesaj giderleri
Kırtasiye	Her türlü kırtasiye ve sarf malzemesi giderleri

Tablo 17: Gelir-Gider Tablosu

Yıllar	2021		2022		2023	
	Gelir	Gider	Gelir	Gider	Gelir	Gider
Harcama Kalemleri						
Temizlik				16400		8200
Küçük Onarım				0		69195
Bilişim Araçları Harcamaları				0		25000
Büro Makinaları /Donatım				27250		18320
Telefon		0		0		0
Sosyal Faaliyetler		0		0		0
Kırtasiye				7100		12500
<b>TOPLAM</b>	<b>0</b>	<b>0</b>	<b>0</b>	<b>50750</b>		<b>133165</b>

## 2.7.5. İstatistiksel Veri oluşturacak Diğer Veriler

### Proje Çalışmaları

\*Fatma Mağden İlkokulu'nda 2020-2021 Eğitim Öğretim yılında 1, 2021-2022 Eğitim Öğretim yılında 1 adet eTwinning proje yürütülmüştür.

\* 2022-2023 Eğitim Öğretim yılında 3 adet ve 2023-2024 Eğitim Öğretim yılında 2 adet Ulusal TEKNOFEST/TEKNO ORDU Projesi kapsamında başvuru yapılmıştır.

\*2023-2024 Eğitim Öğretim yılında 1, Erasmus k122 sch başvurusunda bulunulmuştur.

### Sosyal Kültürel Etkinlikler:

\*Her yıl düzenli olarak halka açık olarak sergilenen 'Resim Sergisi', 'Anneler Günü Etkinliği', 'Yıl Sonu Etkinliği ve Kermes', Gençlik ve Spor İl Müdürlüğü ile ortak çocuk oyunları etkinlikleri, Sinema ve Tiyatro etkinlikleri yapılmaktadır.

### Akademik Etkinlikler ve Başarıyı Arttırmaya Yönelik Önlemler

\*Her sene başında sınıf içinde hazır bulunuşluk düzeylerinin belirlenmesi amacıyla sınıf içi etkinlikler yapılmakta olup alınan verilerle rubrikler, analiz tabloları, kontrol listeleri oluşturulmakta bu sonuçlara göre gerekli planlamalar yapılmaktadır.

### Özel Eğitim ve Rehberlik Çalışmaları

\*Velilere yönelik Rehberlik ve Araştırma Merkezi Müdürlüğüne yapılan 2 bilgilendirme toplantısı,

\*Ailelere yönelik bağımlılık eğitimi,

### Sportif Etkinlikler

\*Okul içi yapılan sınıflar arası turnuvalara yer verilmektedir.

Tablo 18: İstatistiki Bilgiler

Anasınıfı Öğrenci Sayısı	39	Anasınıfı Öğrenci Şube Sayısı	2
1. Sınıf Öğrenci Sayısı	26	1.Sınıf Şube Sayısı	1
2. Sınıf Öğrenci Sayısı	37	2.Sınıf Şube Sayısı	2
3. Sınıf Öğrenci Sayısı	39	3.Sınıf Şube Sayısı	2
4. Sınıf Öğrenci Sayısı	34	4. Sınıf Şube Sayısı	1
Şube Başına Düşen Öğrenci Sayısı	Anasınıfında:19,5 İlkokulda:22,6	Toplam Çalışan Sayısı	8
Öğretmen Başına Düşen Öğrenci Sayısı (İlkokul)	22,6	Şube Başına 30'dan Fazla Öğrencisi Olan Şube Sayısı	1
Öğretmen Başına Düşen Öğrenci Sayısı (Anasınıfı)	19,5	Şube Başına Düşen Öğrenci Sayısı	Anasınıfında:19,5 İlkokulda:22,6

## 2.8. Çevre Analizi (PESTLE)

PESTLE analiziyle İlçe Millî Eğitim Müdürlüğü üzerinde etkili olan veya olabilecek politik, ekonomik, sosyokültürel, teknolojik, yasal ve ekolojik dış etkenlerin tespit edilmesi amaçlanmıştır. Söz konusu etkenlerin tespit edilmesinde PESTLE matrisinden yararlanılmıştır.

Bu matriste PESTLE unsurları içerisinde gerçekleşmesi muhtemel olan hususlar ile bunların gerçekleşmesi durumunda Müdürlüğümüz için

oluşturacağı potansiyel “fırsatlar ve tehditler” ortaya konulmuştur. Bu çalışmayla elde edilen bulgulara Tablo 7’de yer verilmiştir. Ayrıca; bu analiz sonucunda ortaya çıkan bulgular “tespit ve ihtiyaçlar” ile stratejilerin geliştirilmesi aşamasında kullanılmıştır.



## 2.9. GZFT (Güçlü, Zayıf, Fırsat, Tehdit) Analizi



Durum analizi kapsamında kullanılabilen temel yöntemlerden biri GZFT (Güçlü Yönler, Zayıf Yönler, Fırsatlar ve Tehditler) analizidir. GZFT analiziyle Müdürlüğümüzün başarısı üzerinde kilit role sahip faktörler tespit edilmiş ve stratejik kararlara esas teşkil edecek şekilde yorumlanmıştır.

Planlama yaklaşımının katılımcılık esası üzerine kurgulanması sebebiyle durum analizi aşamasında Müdürlüğümüz birimlerinden GZFT (Güçlü Yönler, Zayıf Yönler, Fırsatlar ve Tehditler) Analizi için veri sağlanmıştır.

Bu bağlamda veri toplama aracı geliştirilerek birimlerden, 2019-2023 yılları arasında tamamlanan faaliyetler, eklenecek faaliyet/icraat/projelere karar verilirken mevcut stratejik plan kapsamındaki hedefler ile birimlerce yürütülen makro düzeydeki faaliyet/icraat/projelerin



göz önünde bulundurulması istenmiştir.

Müdürlüğümüzce yapılan GZFT Analizinde tespit edilen, Müdürlüğümüzün güçlü ve zayıf yönleri ile Müdürlüğümüz için fırsat ve tehdit olarak görülebilecek unsurlar aşağıda sunulmuştur.

## GÜÇLÜ YÖNLER

- Sosyal, sportif ve kültürel etkinliklere yüksek talep olması
- Akademik başarının il ortalaması üzerinde olması
- Yerel ve ulusal projelere katılım oranındaki artış
- Öğrenci başına okunan kitap sayısının yüksek olması
- Okulda devamsızlık oranının düşük olması
- Okula hayırsever desteğinin istenilen düzeyde olması
- Kantin gelirlerinin yüksek olması
- Aile-okul iş birliğinin güçlü olması
- Köklü bir kurum kültürüne sahip olunması
- Ekip ruhuyla tüm çalışmaların gerçekleştirilmesi
- Proje tabanlı çalışmaların yürütülmesi
- Yönetici ve öğretmenlerin mesleki yeterliliklerinin üst düzeyde olması
- Yönetici-öğretmen-öğrenci ve veli iletişiminin güçlü olması
- İç ve dış paydaşlarla iş birlikçi faaliyetlerin yüksek düzeyde olması
- Sosyal etkinliklere elverişli mekânların olması
- Fen laboratuvarının var oluşu ve amacına uygun şekilde işleyişi
- Ders içi ve ders dışı etkinliklere katılım oranının yüksek oluşu

## FIRSATLAR

- Bakanlığın eğitim alanında gerçekleştirdiğini yenilikçi çalışmaları
- Öğretmen ve yöneticilerin mesleki gelişimlerine yönelik düzenlenen hizmet içi kurs/seminer sayısının yeterli düzeyde olması
- İlimizin manevi ve kültürel zenginliklere sahip olması

- Milli Eğitim Müdürlüğünün projelerden sağladığı fon kaynaklarının yüksek düzeyde olması
- Eğitimde fırsat eşitliğinin sağlanması
- Eğitime ayrılan kaynak miktarının yüksek oluşu
- Doğa ve çevre bilincine sahip vatandaş oranının yüksek olması
- İlimizin kalkınmada öncelikli iller arasında yer alıyor olması
- İlimizde genç nüfusun fazla oluşu
- Yerel medyanın eğitim çalışmalarına destek veriyor olması
- İlimizde havalimanının var olması
- İlimizin coğrafik konumunun çevre illere göre avantajlı bir konumda olması
- İl geneli yüksek lisans ve doktora mezunu birey sayısının yüksek olması

## ZAYIF YÖNLER

- İnternetin öğrenciler üzerindeki olumsuz etkileri
- Velilerin eğitim sürecine sürekli müdahale etmeleri
- Okulda disiplin sorunlarının yaşanması
- Çevresel faktörlerin öğrenciler üzerindeki olumsuz etkileri
- Yabancı dil seviyesinin istenilen düzeyde olmaması
- Sportif faaliyetler için yeterli düzeyde bir alana sahip olunmaması
- Akıllı tahtalardan faydalanma düzeyinin düşük oluşu

## TEHDİTLER

- Teknolojinin hızlı gelişmesiyle birlikte yeni üretilen cihaz ve makinelerin yüksek maliyeti
- Kitle iletişim araçlarının öğrenciler üzerindeki olumsuz etkileri
- Velilerin eğitime yönelik duyarlılık düzeylerindeki farklılıklar
- Mevzuat değişiklikleri
- Okul çevresi güvenliği
- Toplumsal yapı bozuklukları
- Madde bağımlılığının artması
- Hayırsever desteklerinin istenilen düzeyde olmaması

Tespitler ve sorun alanları önceki bölümlerde verilen durum analizi aşamalarında öne çıkan, durum analizini özetleyebilecek türde ifadelerden oluşmaktadır. İhtiyaçlar ise bu tespitler ve sorun alanları dikkate alındığında ortaya çıkan ihtiyaçları ve gelişim alanlarını ortaya koymaktadır.

Durum analizinde yer alan her bir bölümde yapılan analizler sonucunda belirlenmiş olan tespitler ve ihtiyaçlardan yola çıkılarak Müdürlüğümüzün stratejik planının mimarisi oluşturulmuştur.

# 3. BÖLÜM

## GELECEĞE BAKIŞ



# GELECEĞE BAKIŞ

Geleceğe bakış bölümünde misyon, vizyon ve temel değerler; amaçlar, hedefler, performans göstergeleri ve stratejiler yer almaktadır.

## 3. MİSYON, VİZYON VE TEMEL DEĞERLER

Misyon, vizyon ve temel değerlerimiz aşağıda yer almaktadır.



3

### .1. Misyonumuz

Tüm paydaşların eğitime erişimlerini sağlayarak, eğitim imkânlarından en

üst düzeyde faydalanmalarına olanak sunmak, yönetici ve öğretmenlerin mesleki gelişimlerini desteklemek, milli ve manevi değerlerine bağlı, girişimci, yenilikçi, akademik bilgi ve beceriye sahip, teknolojik imkânlardan faydalanabilen, üreten ve ürettiklerini pazarlayabilen bireyler yetiştirebilmek için gerekli şartları ve imkânları sağlamak.

### 3.2. Vizyonumuz

Araştıran, sorgulayan, üreten ve ürettiklerini pazarlayabilen sağlıklı bireyler yetiştirmek.

### 3.3 Temel Değerlerimiz

1. Fırsat eşitliği
2. Kültürel ve sanatsal duyarlılık
3. İnsan, toplum, bilim ve çevre duyarlılığı
4. Din, ahlak ve değerlere bağlılık
5. Hukuk ve adalet



6. Katılımcılık ve istişare kültürü
7. Tarafsızlık, hesap verebilirlik ve şeffaflık
8. Sorumluluk

## **4. BÖLÜM**

### **AMAÇ, HEDEF VE PERFORMANS GÖSTERGESİ İLE STRATEJİLERİN BELİRLENMESİ**

## 4.1.AMAÇ, HEDEF VE PERFORMANS GÖSTERGESİ İLE STRATEJİLERİN BELİRLENMESİ

<b>Amaç 1</b>	Öğrencilerin eğitim öğretime etkin katılımlarıyla donanımlı olarak bir üst öğrenime geçişi sağlanacaktır.						
<b>Hedef 1.1.</b>	Öğrenme kayıpları önleyici çalışmalar yapılarak azaltılacaktır.						
<b>Performans Göstergeleri</b>	<b>Hedefe Etkisi (%)</b>	<b>Plan Dönemi Başlangıç Değeri</b>	<b>2024</b>	<b>2025</b>	<b>2026</b>	<b>2027</b>	<b>2028</b>
<b>PG.1.1. İlkokullarda Yetiştirme Programına (İYEP) dâhil olan öğrencilerin Türkçe dersi kazanımlarına ulaşma oranı (%)</b>	25	80	85	90	90	100	100
<b>PG.1.2. İlkokullarda Yetiştirme Programına dâhil olan öğrencilerin matematik dersi kazanımlarına ulaşma oranı (%)</b>	25	70	80	80	90	90	100
<b>PG.1.3. 20 gün ve üzeri özürsüz devamsızlık yapan öğrenci oranı (%)</b>	25	1	1	1	0	0	0
<b>PG.1.4. 20 gün ve üzeri özürlü devamsızlık yapan öğrenci oranı (%)</b>	25	0	0	0	0	0	0
<b>Koordinatör Birim</b>	Okul İdaresi						
<b>İşbirliği Yapılacak Birimler</b>	Okul Aile Birliği, Okul İdaresi, Halk Eğitim Merkezi, Mahalle Muhtarı,						
<b>Riskler</b>	1-Çevrenin sürekli göç alıp veren bir mahalle olması 2- Çevrenin Kozmopolit bir yapıya sahip olması 3-Çevre halkının ekonomik durumunun zayıf olması						
<b>Stratejiler</b>	S.1. Öğrencilerin Türkçe dersindeki eksikleri tespit edilerek İYEP aracılığıyla akademik yeterliklerinin artırılması sağlanacaktır. S.2 Öğrencilerin matematik derslerindeki eksikleri tespit edilerek İYEP aracılığıyla akademik yeterliklerinin artırılması sağlanacaktır. S.3 Dijital platformlar aracılığıyla öğrencilerin tamamlayıcı ve destekleyici eğitim almaları sağlanacaktır. S.4 İYEP'in ders içeriklerine katkı sağlayacak etkinlik, okuma vb aktivitelerin zenginleştirilmesi sağlanacaktır. S.5 İYEP içerikleri öğrencinin hazır bulunuşluk seviyesi dikkate alınarak hazırlanacaktır. S.6 Öğrencilerin devamsızlık nedenleri tespit edilerek devamsızlığa neden olan etmenler giderilecektir.						
<b>Maliyet Tahmini</b>	6000 tl						
<b>Tespitler</b>	1-Sınıfların yenilenme aşaması 2-Okulun yenileme aşamasında olması 3-Okul öncesi sınıflarının yeteri kadar tanınmaması						
<b>İhtiyaçlar</b>	1-Sınıfları çekici ve eğlenceli hale getirmek 2-Okul yenilemesinin tamamlanması 3-Okul öncesi çağındaki çocuklara yönelik etkinlikler yapmak						

<b>Amaç 2</b>	Öğrencilere medeniyetimizin ve insanlığın ortak değerleriyle çağın gereklerine uygun bilgi, beceri, tutum ve davranışlar kazandırılacaktır.							
<b>Hedef .2.1</b>	Öğrencilere evrensel değerler, sağlıklı yaşam ve çevre bilinci duyarlılığı kazandırılacaktır.							
<b>Performans Göstergeleri</b>	<b>Hedefe Etkisi (%)</b>	<b>Plan Dönemi Başlangıç Değeri</b>	<b>2024</b>	<b>2025</b>	<b>2026</b>	<b>2027</b>	<b>2028</b>	
<b>PG.2.1. Öğrenci başına okunan kitap sayısı</b>	20	8	15	20	25	30	35	
<b>PG.2.2 Sağlıklı ve dengeli beslenme ile ilgili verilen eğitim sayısı</b>	15	8	10	15	20	25	30	
<b>PG.2.3 Sağlıklı ve dengeli beslenme ile ilgili verilen eğitime katılan öğrenci sayısı</b>	15	160	165	168	170	175	180	
<b>PG.2.4. Çevre bilincinin artırılmasına yönelik verilen eğitim sayısı</b>	15	8	10	15	20	25	30	
<b>PG.2.5 Çevre bilincinin artırılmasına yönelik verilen eğitimlere katılan öğrenci sayısı</b>	15	160	165	168	170	175	180	
<b>PG.1.6. Nezaket kurallarına yönelik yapılan etkinlik sayısı</b>	10	8	10	15	20	25	30	
<b>PG.1.7 Nezaket kurallarına yönelik yapılan etkinliklere katılan öğrenci sayısı</b>	10	160	165	168	170	175	180	
<b>Koordinatör Birim</b>	Okul İdaresi							
<b>İşbirliği Yapılacak Birimler</b>	Okul Aile Birliği, Okul İdaresi, Halk Eğitim Merkezi, Mahalle Muhtarı,							
<b>Riskler</b>	1-Anne babaları ayrı olan çocukların çokluğu 2-Dezavantajlı çocuklar 3-Rehber öğretmen eksikliği							
<b>Stratejiler</b>	S1 Okul kütüphanesi zenginleştirilecek, öğrencilerin kütüphaneden yararlanması sağlanacaktır. S2 Türkçe dersinde ders saatinin bir bölümü okumaya ayrılacak ve okul müdürlüğünce planlanan zamanlarda okuma etkinlikleri düzenlenecektir. S3 Serbest etkinlikler saati, öğrencilerin sanatsal, sportif ve kültürel faaliyetlere katılım sağlayacağı şekilde düzenlenecektir. S4 Öğrencilere sağlıklı ve dengeli beslenmelerine yönelik bilgilendirme eğitimleri ve etkinlikler yapılacaktır. S5 Öğrencilerin çevre bilincinin artırılmasına yönelik etkinlikler yapılacaktır. S6 Öğrencilere, nezaket ve görgü kuralları konusunda eğitimler verilerek konuya ilişkin etkinlikler düzenlenecektir.							
<b>Maliyet Tahmini</b>	5000 tl							
<b>Tespitler</b>	1-Öğrencilerin farklı alandaki yetenekleri 2- Rehber öğretmen eksikliği 3- Dezavantajlı öğrenciler ve velileri							
<b>İhtiyaçlar</b>	1-Veli- Çocuk iletişimi için rehberlik 2- Dezavantajlı öğrenciler ve velilerine rehberlik. 3- Aile içinde çalışma ortamı yaratmak. 4- Yetenekleri ile ilgili rehberlik yapmak ve yönlendirmek							



<b>Amaç 3</b>	Eğitim ortamlarının fiziki imkânları geliştirilecektir.						
<b>Hedef .3.1.</b>	Temel eğitimde okulların niteliğini arttıracak uygulama ve çalışmalara yer verilecektir.						
<b>Performans Göstergeleri</b>	<b>Hedefe Etkisi (%)</b>	<b>Plan Dönemi Başlangıç Değeri</b>	<b>2024</b>	<b>2025</b>	<b>2026</b>	<b>2027</b>	<b>2028</b>
PG.1.1.İyileştirilen fiziki mekân (derslikler, spor salonu, kütüphaneler, atölyeler vb.) sayısı.	100	1	3	4	5	6	7
PG 2.1.2. Öğretmenlerin katıldığı toplam hizmet içi kurs/seminer sayısı	20	5	8	10	10	10	10
PG 2.1.3. Öğretmenlerin mesleki gelişimlerine yönelik düzenlenen eğitimlere katılan öğretmen oranı	25	90	95	95	95	95	95
PG 2.1.4. Yüksek lisans eğitimini sürdüren veya tamamlayan öğretmen/idareci sayısı	20	1	2	3	5	5	6
PG 2.1.5. Okul bünyesinde yürütülen onay alınmış proje sayısı	20	1	1	1	1	2	2
<b>Koordinatör Birim</b>	Okul İdaresi						
<b>İşbirliği Yapılacak Birimler</b>	Okul Aile Birliği, Okul İdaresi, STK'lar, Üniversiteler						
<b>Riskler</b>	1- Kurum yenileme işlemleri 2- Projelere katılım oranının isteksizliği 3- Hizmet içi eğitime katılım						
<b>Stratejiler</b>	S1 Fiziki mekânların iyileştirilmesi için kamu idareleri, belediyeler ve işverenlerle iş birlikleri yapılacaktır.						
<b>Maliyet Tahmini</b>	30.000 tl						
<b>Tespitler</b>	1- Dijital platformların yeteri kadar kullanılmaması 2- Hizmetiçi eğitim zamanının azlığı 3- Projelere katılım oranının istenilen seviyede olmaması						
<b>İhtiyaçlar</b>	1- Personeli dijital platformlara aktif olarak katılımı teşvik etmek 2- Okul idaresinin projelere katılım için personele destek vermek 3- Proje, mesleki gelişim ve hizmetiçi kurslara katılım için mali konularda gerekli desteklerin verilmesi						

<b>Amaç 4</b>	Temel eğitimde öğrencilerin kaliteli eğitime erişimleri fırsat eşitliği temelinde artırılarak bilişsel, duyuşsal ve fiziksel olarak çok yönlü gelişimleri sağlanacak ve temel hayat becerilerini edinmiş öğrenciler yetiştirilecektir.
<b>Hedef 4.1.</b>	Öğrencilerin bilimsel, kültürel, sanatsal, sportif ve toplum hizmeti alanlarında ders dışı etkinliklere katılım oranı artırılabilecektir.

Performans Göstergeleri	Hedef Etkisi (%)	Plan Dönemi Başlangıç Değeri	2024	2025	2026	2027	2028
PG.1.1 Okulda bir eğitim ve öğretim döneminde bilimsel, kültürel, sanatsal ve sportif alanlarda en az bir faaliyete katılan öğrenci oranı (%)	20	3,12	5	10	15	20	25
PG.1.2 Bir eğitim ve öğretim yılında en az iki sosyal sorumluluk ve toplum hizmeti çalışmalarına katılan öğrenci oranı (%)	20	70	75	80	85	90	95
PG.1.3 Bir eğitim ve öğretim yılında yerel, ulusal ve uluslararası proje, yarışma vb. etkinliklere katılan öğrenci oranı (%)	20	2	7	8	9	10	15
PG.1.4 Okulda bir eğitim ve öğretim yılında geleneksel çocuk oyunları alt başlığında en az bir faaliyete katılan öğrenci oranı (%)	20	0	5	6	7	8	10
PG.1.5 Okulda bir eğitim ve öğretim yılında geleneksel çocuk oyunlarına yönelik olarak düzenlenen alan/mekan sayısı.	20	1	3	5	7	9	10
<b>Koordinatör Birim</b>	Okul İdaresi						
<b>İşbirliği Yapılacak Birimler</b>	Okul Aile Birliği, Okul İdaresi,						
<b>Riskler</b>	1-Anne babaları ayrı olan çocukların çokluğu 2-Dezavantajlı çocuklar 3-Taşınmalı eğitim						
<b>Stratejiler</b>	S1 Her bir öğrencinin bir kulüp faaliyetinde aktif olarak yer alması sağlanarak kulüp faaliyetlerinin etkinliği artırılacaktır. S2 Öğrencilerin seviyelerine uygun olarak toplumsal sorunların çözümüne katkı sağlamak ve farkındalık oluşturmak amacıyla afet ve acil durum, çevre, eğitim, spor, kültür ve turizm, sağlık ve sosyal hizmetler alanlarında toplum hizmeti faaliyetlerine katılımları artırılacaktır. S3 Okul bünyesinde yarışmalar düzenlenecektir. S4 Diğer kurum ve kuruluşlarla iş birliği içerisinde yürütülen bilimsel, sosyal, kültürel, sanatsal ve sportif alanlardaki faaliyetler artırılacaktır. S5 Okul bahçeleri çocukların geleneksel oyunlarla vakit geçirmelerini sağlayacak ve gelişimlerini destekleyecek şekilde etkin olarak kullanılacaktır. S6 Okul bünyesinde etkinlikler düzenlenecektir. S7 Öğrencilerin yerel, ulusal ve uluslararası proje ve yarışmalara katılmaları teşvik edilecektir. S8 E-okul sisteminde bulunan sosyal etkinlik modülünde gerçekleştirilen etkinlikler işlenecektir. S9 Okul bahçeleri geleneksel çocuk oyunlarına yönelik düzenlenecektir. S10 Öğrenci seviyesi ve öğretim programı kazanımlarına uygun olarak geleneksel çocuk oyunları ders içi etkinliklerde kullanılacaktır. S11 Eğitim- öğretim yılı içerisinde okullarda geleneksel çocuk oyunları şenliği yapılacaktır.						
<b>Maliyet Tahmini</b>	10000 tl						
<b>Tespitler</b>	1-Öğrencilerin farklı alandaki yetenekleri 2- Taşınmalı eğitimin güçlükleri 3- Oyun alanları ihtiyacı						
<b>İhtiyaçlar</b>	1- Öğrencilere yönelik beceri atölyeleri 2- Okul bahçesinde ihtiyaçlara göre yaşam alanına dönüştürecek projeler 3- Öğrencileri yetenekleri ile ilgili rehberlik yapmak ve yönlendirmek 4- Okulda öğrencileri Zeka oyunları ve Satranca yönlendirmek.						

## 4.2. Maliyetlendirme

Fatma Mağden İlkokulu Müdürlüğü 2024-2028 Stratejik Planı'nın maliyetlendirilmesi sürecindeki temel gaye; stratejik amaç, hedef ve stratejilerin gerektirdiği maliyetlerin ortaya konulması suretiyle politika tercihlerinin ve karar alma sürecinin rasyonelleştirilmesine katkıda bulunmaktır. Bu sayede stratejik plan ile bütçe arasındaki bağlantı güçlendirilecek ve harcamaların önceliklendirilme süreci iyileştirilecektir.

Tablo 19: Maliyetlendirme Tablosu

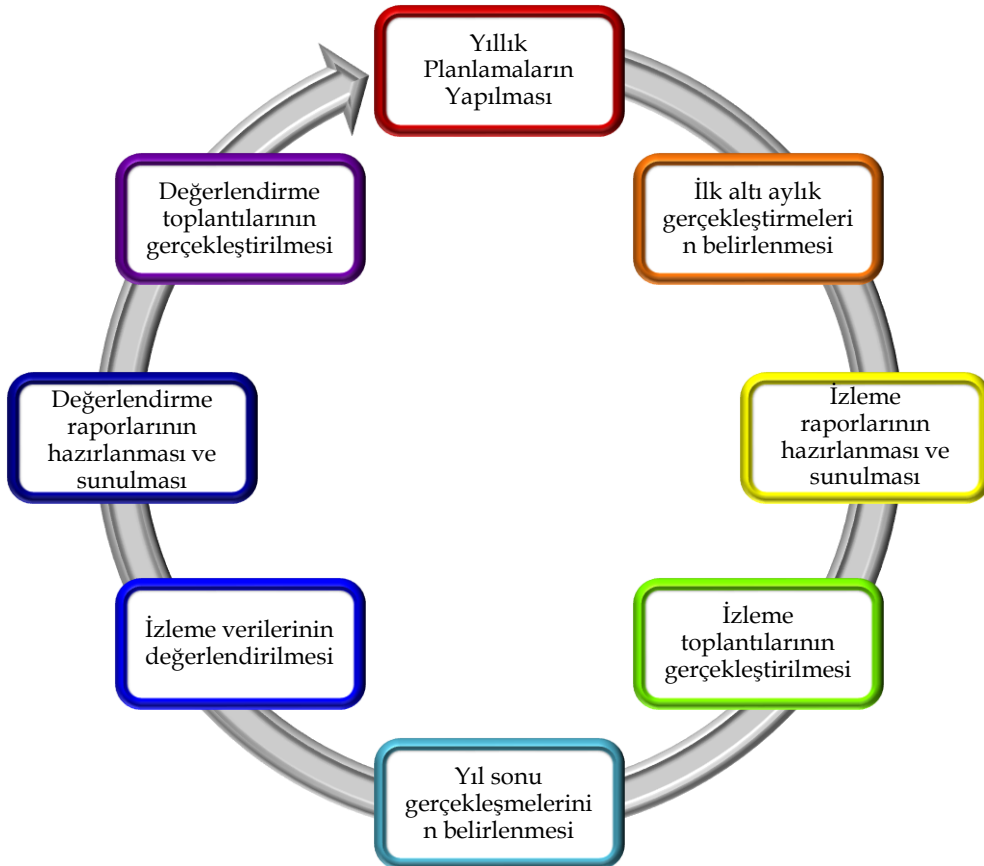
<b>Amaç-Hedef</b>	<b>2024</b>	<b>2025</b>	<b>2026</b>	<b>2027</b>	<b>2028</b>
<b>Amaç 1</b>	6000	8000	10000	15000	25000
<i>Hedef 1.1.</i>	6000	8000	10000	15000	25000
<b>Amaç 2</b>	5000	10000	15000	20000	25000
<i>Hedef 2.1.</i>	5000	10000	15000	20000	25000
<b>Amaç 3</b>	30000	50000	60000	80000	100000
<i>Hedef 3.1.</i>	30000	50000	60000	80000	100000
<b>Amaç 4</b>	10000	15000	20000	25000	30000
<i>Hedef 4.1.</i>	10000	15000	20000	25000	30000
<b>TOPLAM</b>	<b>51000</b>	<b>83000</b>	<b>105000</b>	<b>140000</b>	<b>180000</b>

# 5. BÖLÜM İZLEME VE DEĞERLENDİRME

## 5.İZLEME VE DEĞERLENDİRME

Yılda iki kez okulumuzun 2024–2028 Stratejik Planı'nda yer alan performans göstergelerinin gerçekleşme düzeyleri tespit edilecektir. Yılın ilk altı aylık döneminde planlama ekibi tarafından ara izleme gerçekleştirilecektir. Harcama birimlerinden sorumlu oldukları performans göstergeleri ve stratejiler ile ilgili gerçekleşme durumlarına ilişkin veriler toplanacaktır. İkinci izleme döneminde ise yılsonu gerçekleşme durumları tespit edilecektir. Hazırlanan rapor okul idaresine sunulacaktır.

Bu bağlamda; amaçlara ulaşabilmek için oluşabilecek riskler tespit edilerek gerekli tedbirlerin alınması sağlanacaktır. Stratejik plan değerlendirme raporu için belirlenmiş olan üç amaç ve bu amaçları gerçekleştirmek için konulmuş olan hedeflerden sorumlu olan birimlerin belirlenmiş olan sürelerde raporlarını hazırlamaları gerekmektedir.



**FATMA MAĐDEN**

**İLKOKULU**

**2024-2028**

**STRATEJİK PLANI**